

## **FIDAL, FUGA DALL'AGONISMO: L'80% DEGLI ATLETI ABBANDONA IN 8 ANNI; IL 60% DELLE SOCIETA' NON FA ATTIVITA' SU PISTA.**

Di **Gianluca Zuddas** - [Alcuni mesi fa](#), ci siamo soffermati su un'analisi diacronica dei tesseramenti federali in Italia, secondo la quale il mantra "bisogna riportare l'Atletica nella Scuola" non sarebbe il punto nodale del **problema Atletica** nel nostro Paese: non sono pochi i ragazzini che approcciano l'Atletica, sono tanti quelli che scappano via, attirati da altri Sport. Era questo il nostro convincimento, dopo aver analizzato il flusso dei tesseramenti.

A giustificazione dell'elevato tasso di abbandono, un folto numero di analisti tira in ballo questioni "sociologiche": "i ragazzini di oggi sono pigri"; "i ragazzini di oggi giocano ai videogiochi"; et cetera. [Un'altra nostra analisi](#), che metteva in parallelo i dati sul tesseramento di Italia e Francia (Paesi piuttosto simili come numero di abitanti e zona geografica), ha mostrato come l'Italia, pur partendo da una base di tesserati **ragazzi** di poco inferiore alla Francia, paghi dazio con l'ingresso nelle categorie agonistiche: si passa dal -17,59% dei **ragazzi** al -54,11% dei **seniores**.

Proseguiamo oggi sull'analisi dei tesseramenti Fidal, stavolta da un punto di vista differente, quello dei **praticanti effettivi**. Per riuscire ad ottenere (meglio, estrapolare) questi dati, abbiamo utilizzato la maschera web di Fidal.it e abbiamo elaborato le liste di tutte le discipline indoor e outdoor per gli anni 2007 e 2015 (**eventuali imprecisioni nella raccolta dati sono da addebitare al mancato accesso ai dati completi del database Fidal e alla macchinosa ma necessaria elaborazione**). Abbiamo scelto questi due anni per i seguenti motivi: entrambi sono anni pre-elettorali (le elezioni 2008 e 2016 si basano sui voti raccolti nell'anno precedente) e quindi eventuali "anomalie" per la ricerca di voti si compensano tra loro; sono anni sufficientemente distanti tra loro per notare differenze apprezzabili. Abbiamo limitato l'analisi alle gare su pista perché... l'Atletica Leggera si fa su pista e in pedana. Il resto è... altro.

**Nota bene** I dati raccolti si limitano ad analizzare le categorie **allievi, juniores, promesse e seniores**, nelle gare indoor e outdoor: questi ci paiono i criteri rappresentativi di un Federazione di Atletica, ossia le gare in pista e pedana delle categorie agoniste.

La categoria **seniores 2007** è stata "epurata" dai tesserati over 35 (il regolamento 2007 consentiva il doppio tesseramento master-seniores).

### **1. TESSERATI E SOCIETA': IL 2015 SURCLASSA IL 2007**

Partiamo con i dati di sintesi: nel **2007**, a fronte di **23.826** tesserati, solo **13.186** avevano preso parte ad almeno una gara (55,34%); nel totale di **109.117** gare, la media gare per atleta era di **8,28**; le società realmente coinvolte nell'attività federale assoluta con almeno una gara erano **893** (32,76%), con una media di **14,77 atleti** ciascuna e una media gare per società di **122,19**; le società presenti in tutte e quattro le categorie assolute erano **259** (9,50%) e **62** (2,27%) quelle presenti sia in campo maschile che femminile; le società presenti nelle categorie allievi-juniores-promesse erano invece **312** (11,45%) e **79** (2,90%) quelle presenti sia in campo maschile che femminile.

Nel **2015** la situazione cambia, e di molto: i tesserati salgono a **30.903** (+7.077), da una parte cessano i doppi tesseramenti seniores-master (ora proibiti dal regolamento), dall'altra parte confluiscono i tesserati **amatori**, categoria resa ancor più superflua dai nuovi regolamenti; gli atleti che hanno preso parte ad almeno una gara salgono sino a **20.820** (+7.634) e ora coprono il **67,37%** dei tesserati (+12,03%); le gare totali crescono sino a **142.326** (+33.209); cala invece

la partecipazione media degli atleti sino a **6,84** (-1,44); le società realmente coinvolte nell'attività federale raddoppiano e passano a **1.800** (+907), arrivando a coprire il 71,40% delle società affiliate (che, rispetto al 2007, sono calate in assoluto di **205** unità); la media gare per società è di **79,07** (-43,12); il numero medio di atleti cala sino a **11,57** per società (-3,20); crescono le società impegnate in tutte le categorie assolute sino a **318** (+59) e quelle che coprono tutte le categorie maschili e femminili a **112** (+50); crescono anche le società che coprono le categorie allievi-juniores-promesse a **347** (+35) e quelle che coprono le gare maschili e femminili sono **79** (+57).

<b>DATI COMPLETI ASSOLUTI</b>	<b>2015</b>	<b>2007</b>	<b>Differenza</b>
<b>Tesserati</b>	30.903	23.826	7.077
<b>Atleti unici</b>	20.820	13.186	7.634
<b>Atleti con almeno 1 gara</b>	67,37%	55,34%	12,03%
<b>Totale gare</b>	142.326	109.117	33.209
<b>Media gare/atleta</b>	6,84	8,28	-1,44
<b>Società affiliate</b>	2.521	2.726	-205
<b>Società attive</b>	1.800	893	907
<b>Società con almeno 1 gara</b>	71,40%	32,76%	38,64%
<b>Media atleti/società</b>	11,57	14,77	-3,20

I dati mostrano una realtà profondamente mutata in solo 8 anni: più atleti, più gare, più società

coinvolte nell'attività federale assoluta (il doppio). Dati in grande miglioramento. Fin troppo.

Il brusco calo della media gare per atleta e la ridotta crescita del numero di società che coprono tutte le categorie assolute, sono dei campanelli di allarme che attirano l'attenzione verso un'analisi più guardinga.

## **2. GARE SU STRADA: LA PIRITE DEI TESSERAMENTI FIDAL**

Andando a verificare il numero di partecipanti alle singole discipline nel 2007 e nel 2015, notiamo un eccezionale incremento nelle mezze maratone, maratone e corsa su strada nei 10 km. Parliamo delle classiche "tapasciate" che in questi anni vanno tanto di moda e che sono la principale causa dell'aumento dei tesseramenti appena raccontato.

Proviamo dunque ad eliminare dalla nostra analisi le seguenti discipline: corsa su strada 10 km, maratonina A e B, maratona A e B.

Il fenomeno "gare su strada" è importante: nel 2015 abbiamo **5.813** (**817** nel 2007) atleti impegnati in **15.802** gare (2,72 gare ad atleta, **2.366** nel 2007), solo nelle categorie assolute, per il **18,81%** dei tesserati (**3,43%** nel 2007).

Nel **2007**: si perdono **817** atleti (**12.369** totali); gli atleti con almeno una gara all'attivo sono il **51,91%** (-3,43%); le gare totali sono **106.751** (-2.366); la media gare per atleta sale a **8,63** (+0,36).

Le società impegnate sono **782** (-111) e rappresentano appena il **28,69%**; il numero medio di atleti passa a **15,82** (+1,05) e il numero medio di gare per società sale a **136,51** (+14,32).

In sostanza, eliminare le gare su strada, non cambia significativamente la situazione tesserati nel 2007. Discorso molto differente per il 2015.

<b>DATI ASSOLUTI SENZA GARE SU STRADA</b>	<b>2015</b>	<b>2007</b>	<b>Differenza</b>
<b>Tesserati</b>	30.903	23.826	7.077
<b>Atleti unici</b>	15.007	12.369	2.638
<b>Atleti con almeno 1 gara</b>	48,56%	51,91%	-3,35%
<b>Totale gare</b>	126.524	106.751	19.773
<b>Media gare/atleta</b>	8,43	8,63	-0,20
<b>Società affiliate</b>	2.521	2.726	-205
<b>Società attive</b>	1.031	782	249
<b>Società con almeno 1 gara</b>	40,90%	28,69%	12,21%
<b>Media atleti/società</b>	14,56	15,82	-1,26

Nel **2015**: gli atleti con almeno una gara passano a **15.007** (-5.813, +2.638 sul 2007) e coprono il **48,56%** dei tesserati (-3,35% sul 2007, il 18,81% gareggia solo su strada); il numero totale delle gare è di **126.524** (-15.802, + 19.773 sul 2007); il numero medio di gare per atleta è di **8,43** (+1,59, -0,20 sul 2007).

Le società impegnate in almeno una gara sono **1.031** (-769, -111 sul 2007) e coprono il **40,90%** delle società affiliate; la media gare per società è di **122,72** (+43,65, -13,79 sul 2007); la media atleti per società è di **14,56** (+2,99, -1,26 sul 2007); le società impegnate in tutte le categorie sono **279** (-39, +30 sul 2007) e quelle impegnate in entrambi i sessi sono **94** (-18, +34 sul 2007); le società impegnate nelle categorie allievi-juniores-promesse sono **340** (-7, +34 sul 2007) e quelle impegnate in entrambi i sessi sono **131** (-5, +53 sul 2007).

I dati epurati dall'anomalia "gare su strada" mostrano una realtà italiana in crescita nel 2015: **+21,33%** sui praticanti, **+18,52%** nel totale gare, **+31,84%** nel numero di società impegnate nell'attività assoluta. Per contro, solo il **48,56%** degli atleti assoluti scende in pista o in pedana almeno una volta (prima era il **51,91%**) e solo il **40,90%** delle società ha almeno un atleta impegnato in queste categorie (prima era il **28,69%**): risultati piuttosto deludenti per una federazione che ha il monopolio dello sport **agonistico**.

### **3. ANALISI PER CATEGORIA**

Prima di iniziare l'analisi dei praticanti per categoria (sempre con i dati epurati dalle gare su strada), ci soffermiamo ad analizzare brevemente i tesserati per sesso.

Nel 2015 si registra una maggiore rappresentanza femminile nei praticanti effettivi: **39,24%** (+2,81% sul 2007).

Gli incrementi nella rappresentanza per sesso sono decrescenti con l'aumentare dell'età: **allieve +4,73%**; **juniores +2,05%**; **promesse +1,16%**; **seniores -1,25%**.

Complessivamente, crescono i praticanti del **21,33%** (**15.007** nel 2015, **12.369** nel 2007).

La ripartizione dei praticanti nel 2015 è la seguente: **42,55%** allievi (40,12% nel 2007), **22,64%** juniores (21,02%), **14,32%** promesse (14,58%), **20,49%** seniores (24,27%).

#### - ALLIEVI

Gli allievi tesserati nel 2015 sono **8.740** (+1.515 sul 2007). I praticanti nel 2015 sono **6.385** (+1.422 ). I praticanti rappresentano il **73,36%** (+4,32%). Il numero di gare totale è di **58.693** (+12.564). Il numero medio di gare per atleta è di **9,19** (-0,10).

Cresce il numero di società che hanno almeno un allievo praticante a **672** (+80), ma rappresenta solo il **26,66%** delle società affiliate (+4,94%).

Cresce il numero medio di allievi per società a **9,50** (+1,12). Cresce il numero medio di gare allievi per società a **87,34** (+9,42).

#### - JUNIORES

Gli juniores tesserati nel 2015 sono **4.968** (+635 sul 2007). I praticanti nel 2015 sono **3.398** (+798).

I praticanti rappresentano il **68,40%** (+8,39%). Il numero di gare totale è di **29.089** (+6.743). Il numero medio di gare per atleta è di **8,56** (-0,03).

Cresce il numero di società che hanno almeno uno juniores praticante a **557** (+72), ma rappresenta appena il **22,09%** delle società affiliate (+4,30%).

Cresce il numero medio di juniores per società a **6,10** (+0,74). Cresce il numero medio di gare juniores per società a **52,22** (+6,15).

#### - PROMESSE

Le promesse tesserate nel 2015 sono **3.475** (+92 sul 2007). I praticanti nel 2015 sono **2.149** (+345).

I praticanti rappresentano il **61,84%** (+8,52%). Il numero di gare totale è di **19.123** (+3.511). Il numero medio di gare per atleta è di **8,90** (+0,24).

Cresce il numero di società che hanno almeno una promessa praticante a **447** (+6), ma rappresenta appena il **17,73%** delle società affiliate (+1,55%).

Cresce il numero medio di promesse per società a **4,81** (+0,72). Cresce il numero medio di gare promesse per società a **42,78** (+7,38).

#### - SENIORES

I seniores tesserati nel 2015 sono **13.756** (+4.835 sul 2007). I praticanti nel 2015 sono **3.075** (+73).

I praticanti rappresentano il **22,35%** (-11,30%). Il numero di gare totale è di **19.619** (-3.045). Il numero medio di gare per atleta è di **6,38** (-1,17).

Cresce il numero di società che hanno almeno un seniores praticante a **717** (+232), ma rappresenta appena il **28,44%** delle società affiliate (+10,65 %).

Cala il numero medio di seniores per società a **4,29** (-1,90). Cala il numero medio di gare seniores per società a **27,36** (-19,37).

#### 4. SOCIETA' (NON) COINVOLTE NELL'ATTIVITA'

Abbiamo accennato prima, in maniera sparsa, le percentuali delle società coinvolte effettivamente nell'attività agonistica: riprendiamo ora in maniera organica.

Le società affiliate calano di **205** unità dal 2015 al 2007.

Elenchiamole ora in base alle categorie “coperte” (con almeno 1 atleta in ognuna delle categorie elencate in descrizione):

- **Allievi, Juniores, Promesse e Seniores, maschili e femminili: 94** nel 2015 (3,73% del totale), **60** nel 2007 (2,20%), **+34**.
- **Allievi, Juniores, Promesse e Seniores, indifferentemente dal sesso: 279** nel 2015 (11,07%), **249** nel 2007 (9,13%), **+30**.
- **Allievi, Juniores, Promesse, maschili e femminili: 131** nel 2015 (5,20%), **78** nel 2007 (2,86%), **+53**.
- **Allievi, Juniores, Promesse, indifferentemente dal sesso: 340** nel 2015 (13,49%), **306** nel 2007 (11,23%), **+34**.
- **Allievi, Juniores, Promesse e Seniores maschili: 224** nel 2015 (8,89%), **191** nel 2007 (7,01%), **+33**.
- **Allievi, Juniores, Promesse e Seniores femminili: 125** nel 2015 (4,96%), **88** nel 2007 (3,23%), **+37**.
- **Allievi, Juniores, Promesse maschili: 270** nel 2015 (10,71%), **232** nel 2007 (8,51%), **+38**.
- **Allievi, Juniores, Promesse femminili: 174** nel 2015 (6,90%), **115** nel 2007 (4,22%), **+59**.
- **Allievi: 672** nel 2015 (26,66%), **586** nel maschile (23,24%) e **491** nel femminile (19,48%); **592** nel 2007 (21,72%), **501** nel maschile (18,38%), **392** nel femminile (14,38%).
- **Juniores: 557** nel 2015 (22,09%), **477** nel maschile (18,92%), **338** nel femminile (13,41%); **485** nel 2007 (17,79%), **398** nel maschile (14,60%), **266** nel femminile (9,76%).
- **Promesse: 447** nel 2015 (17,73%), **378** nel maschile (14,99%), **237** nel femminile (9,40%); **441** nel 2007 (16,18%), **379** nel maschile (13,90%), **181** nel femminile (6,64%).
- **Seniores: 717** nel 2015 (28,44%), **636** nel maschile (25,23%), **294** nel femminile (11,66%); **485** nel 2007 (17,79%), **427** nel maschile (15,66%), **211** nel femminile (7,74%).

Diventiamo meno restrittivi e andiamo a contare quante sono le società che hanno almeno un atleta praticante in almeno una delle categorie descritte:

- **Allievi e Juniores, indifferentemente dal sesso: 747** nel 2015 (29,63%); **663** nel 2007 (24,32%).
- **Allievi, Juniores, Promesse, indifferentemente dal sesso: 791** nel 2015 (31,38%); **718** nel 2007 (26,34%).
- **Allievi, Juniores, Promesse, Seniores, indifferentemente dal sesso: 1.031** nel 2015 (40,90%); **782** nel 2007 (28,69%).

## 5. TASSO DI ABBANDONO DEGLI ATLETI: NE RESTERA' SOLTANTO UNO (SI SPERA)

Andiamo ora a toccare il vero problema della Fidal: non tanto il fatto che solo il **40,90%** delle società affiliate abbia almeno un atleta assoluto che pratici realmente l'Atletica Leggera, ma il tasso di abbandono dei praticanti.

Andiamo a vedere quanti dei praticanti 2007 nelle categorie allievi, juniores e promesse, nel 2015 (quindi tesserati dal 2° all'8° anno seniores) sono scesi in pista o in pedana almeno una volta.

Su **9.367** praticanti 2007 (da classe '85 a classe '91, entrambe comprese), solo **1.943** atleti continuano a gareggiare: parliamo del 20,74%, ossia la percentuale di abbandono è del **79,26%**.

Abbandonano di più le donne rispetto agli uomini e anche in maniera sensibile: **84,64%** femminile contro il **75,87%** maschile.

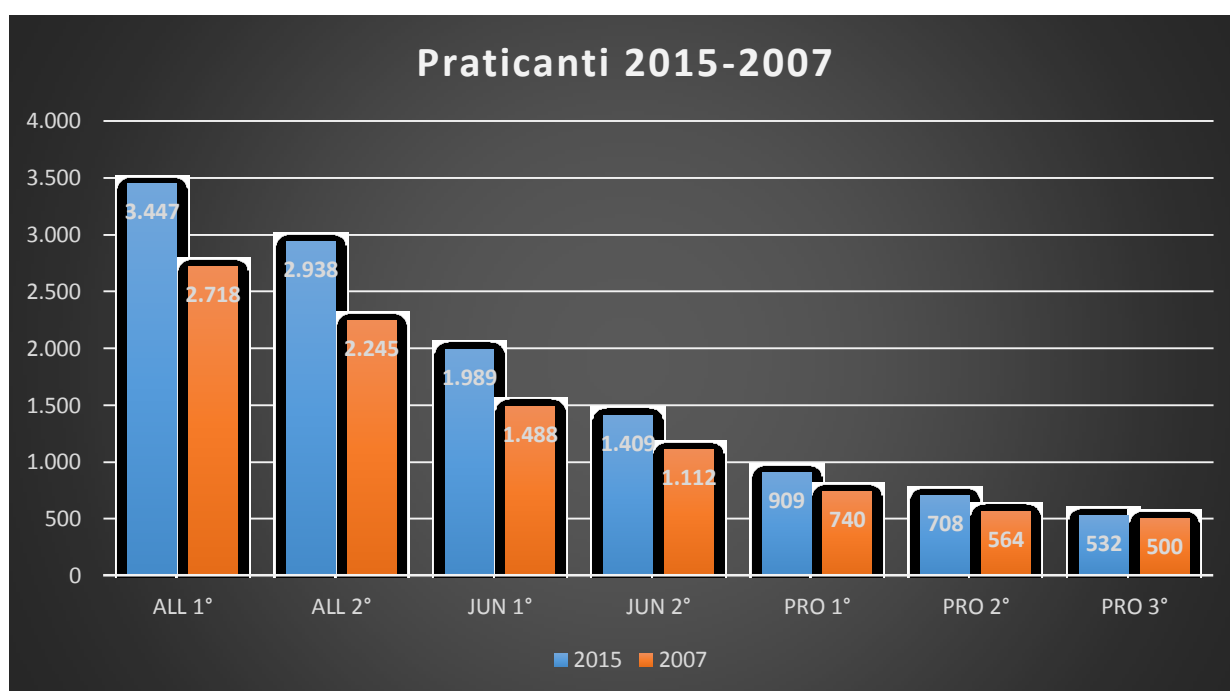
Aggregando i dati in base alle categorie 2007, abbiamo un'immagine più chiara:

- **Allievi (classi '90-'91):** nel 2015 è rimasto solamente il **14,97%**, tasso di abbandono dell'**85,03%**; tra gli uomini il tasso di abbandono è dell'**82,39%**, tra le donne dell'**88,75%**.
- **Juniores (classi '88-'89):** nel 2015 è rimasto solamente il **21,50%**, tasso di abbandono del **78,50%**; tra gli uomini il tasso di abbandono è del **76,02%**, tra le donne dell'**82,59%**.
- **Promesse (classi '85-'86-'87):** nel 2015 è rimasto solamente il **35,53%**, tasso di abbandono del **64,47%**; tra gli uomini il tasso di abbandono è del **60,26%**, tra le donne del **73,44%**.

Per il futuro, non è possibile preconizzare con certezza quale sarà l'andamento del tasso di abbandono, possiamo però fare un ragionamento, partendo dai dati relativi al confronto tra praticanti 2015 e 2007.

Tra il primo anno allievi 2015 e 2007, notiamo **729** allievi in più nel 2015; tale saldo positivo cala progressivamente sino al terzo anno promesse, anno in cui si riduce a **32** atleti in più rispetto al 2007.

L'impressione che ricaviamo è che il maggior numero di atleti di partenza segua la stessa curva (abbia lo stesso tasso di abbandono), con la sola differenza di partire da una posizione migliore.



#### FINE PRIMA PARTE

*La seconda parte del nostro lavoro verterà su un'analisi sulle discipline e le prestazioni tecniche.*